

MEMÒRIA DE LA INTERVENCIÓ ARQUEOLÒGICA
PREVENTIVA EFECTUADA A LA PLAÇA DE SANT
JOSEP-MERCAT DE LA BOQUERIA,
PARADA 691-693, 697-699, 700-702
(CIUTAT VELLA, BARCELONA)
CODI DE LA INTERVENCIÓ: 082/11

Número d'expedient DGPC: 8029

Data de la intervenció: del 15 al 22 de gener de 2012

Realització: ATICS SL

Direcció: Eva Orri Terrado

Barcelona, febrer 2012

CONTINGUTS

1. FITXA TÈCNICA
2. INTRODUCCIÓ
3. ENTORN GEOLÒGIC I GEOGRÀFIC
4. NOTÍCIES HISTÒRIQUES I INTERVENCIONS ANTERIORS
5. MOTIVACIÓ I OBJECTIUS DE LA INTEREVENCIÓ
6. METODOLOGIA
7. TREBALLS REALITZATS
8. CONCLUSIONS
9. BIBLIOGRAFIA
10. REPERTORI ESTRATIGRÀFIC
11. DOCUMENTACIÓ GRÀFICA
 - 11.1.DOCUMENTACIÓ FOTOGRÀFICA
 - 11.2.DOCUMENTACIÓ PLANIMÈTRICA

1. FITXA TÈCNICA

NOM DE LA INTERVENCIÓ	Mercat de la Boqueria, parada 691-693, 697-699, 700-702
UBICACIÓ	Barri del Raval, Districte Ciutat Vella Barcelona
COORDENADES UTM Fus31N amb Datum ETRS 89 (UB/ITC)	X: 430782,5 Y:4581457,0 Z: 9.7 metres snm
CONTEXT	Zona urbana
TIPUS D'INTERVENCIÓ	Preventiva terrestre
CLASSE D'ACTIVITAT	Control i/o excavació
DATES D'INTERVENCIÓ	Del 15 al 22 de gener de 2012
PROMOTOR	Kiosko Universal SL
EQUIP TÈCNIC	Direcció: Eva Orri Terrado

2. INTRODUCCIÓ

La intervenció arqueològica preventiva la qual ha motivat la present memòria s'ha portat a terme degut a la necessitat de reformar la parada 691-693, 697-699, 700-702 del Mercat de la Boqueria, situat a la plaça de Sant Josep de Barcelona. L'objectiu del rebaix del terreny s'emmarca en les obres realitzades per tal d'instal·lar una cambra frigorífica en el subsòl de l'esmentada parada.

Donat que aquest indret s'inclou en una zona d'interès arqueològic i d'alt valor històric, el **Servei d'Arqueologia de L'ICUB** decidí que calia realitzar un seguiment arqueològic dels treballs, per tal de poder documentar i preservar les restes arqueològiques que poguessin aparèixer al subsòl, sempre cenyint-nos a les necessitats que l'obra requeria.

Un cop obtinguts els permisos sol·licitats a la **Direcció General del Patrimoni Cultural de la Generalitat de Catalunya**, es procedí a la intervenció arqueològica que fou portada a terme per l'empresa **ATICS S.L** sota la direcció tècnica de l'arqueòloga **Eva Orri Terrado**. La resolució de la Direcció General autoritzava la intervenció entre els dies 15 i 22 de gener 2012 tot i que finalment l'obra es va portar a terme els dies 15 de gener i 5 de febrer de 2012.

3. ENTORN GEOLÒGIC I GEOGRÀFIC

La present intervenció arqueològica es troba dins de l'entramat urbanístic de la ciutat de Barcelona, concretament en el barri del Raval, situat a l'oest de la Rambla i limitat pel Paral·lel, les rondes de Sant Pau i Sant Antoni.

L'estructura geològica del Pla de Barcelona presenta per un costat els materials paleozoics que defineixen la serra de Collserola. Aquesta està formada per pissarres les quals s'assenten damunt d'un basament granític que aflora en algunes zones d'Horta i del Guinardó i que domina a la serra de Marina. Al costat del Vallès, cap a Montcada i Olorda, la serralada presenta formacions de calcàries devòniques que són objecte d'explotació per empreses cimenteres.

Els materials del Secundari venen definits per les calisses dolmòtiques, gresos i argiles vermelles que trobem als turons de la zona nord-est del Pla. En el Terciari, predominen les formacions miocèniques i pliocèniques que es van sedimentar amb la transgressió marina del terciari superior, es tracta de la intercalació de margues blaves i gresos vermell-gris¹. A la part baixa del Pla trobem una sèrie d'elevacions amb una orientació nord-est-sudoest produïdes a partir del plegament de les formacions pliomicocèniques a conseqüència de la falla que va afectar a la costa (Mons Taber, Puig de les Fàlzies...). Damunt d'aquest substrat s'assenta el material quaternari del qual s'han diferenciat dues unitats²:

La plataforma superior s'inicia des del peu de la Serralada del Tibidabo i baixa fins al mar. Aquesta, que està molt afectada per l'acció dels torrents, és on s'assenta la ciutat, sobre tot el sector antic. En el substrat presenta argiles i sorres grogues pliocèniques damunt de les quals trobem els derrubis quaternaris molt potents, graves anguloses dins d'una matriu d'argiles vermelles que provenen de la zona del Tibidabo per aportacions torrencials.

La plataforma baixa va del graó o talús erosiu de 20/30m de desnivell fins a la línia de costa. Està constituït per la formació de les terrasses i deltes dels rius Llobregat i Besòs.

L'acció sedimentària de la plataforma presenta una sèrie de característiques que ha permès definir-la com un procés cíclic. Sembla que allà on l'efecte dels torrents no ha estat tan violent, es poden diferenciar tres nivells que es superposen quasi sempre en el mateix ordre i que es repeteix cíclicament unes tres vegades, és per aquest motiu que se'l coneix com "tricycle". Aquests nivells son de baix a dalt³:

¹ PALET, J.M. 1994, p.46-47.

² SOLÉ, L. 1963.

³ SOLÉ, L. 1963, p.29-31.

Argiles vermelles de procedència col·luvial i que seria la conseqüència d'un sòl format en condicions de clima semblant al de les regions tropicals humides, es a dir, una fase humida i una altra de seca.

Llims groguencs d'origen eòlic, loess, i que sembla que es formarien amb un clima sec i fred.

Per últim, trobem el torturà, aquestes crostes calcàries s'haurien format en períodes de transició entre els dos climes anteriors, és a dir, més humit que durant el loess perquè hi hagués circulació de carbonat càlcic, però més càlid que el primer nivell, per tal que s'evaporés l'aigua.

En aquest nivells anirien incidint els diferents torrents i rieres, encaixant-se i produint formacions al·luvials i col·luvials de llims i argiles poc consolidades, la qual cosa explicaria l'aparició esporàdica de llengües de còdols i graves que trenca aquest cicle.

El lloc de la intervenció s'ubica al Pla de Barcelona, una de les unitats morfològiques que configuren el territori, anomenat Barcelonès, que s'estén des de la costa mediterrània a la Serralada Litoral, concretament entre el tram de la serra de Collserola i els estrets de Martorell i de Montcada, per on els rius Llobregat i Besòs respectivament van a sortir a la mar amb la formació dels seus deltes. D'aquesta manera el territori presenta dos elements morfològics clars: la serra de Collserola i la plana.

La Serra de Collserola, horst compost per granits i esquistos, presenta unes altituds molt moderades, entre els 300 i 500 metres, destacant el Tibidabo que arriba als 512m. Al nord, aquesta carena comença sobre el riu Besòs amb el turó d'en Manyoses (210m) i al sud-oest destaca el puig de Sant Pere Màrtir com a darrera elevació (399m). La carena presenta diversos passos de muntanya que possiblement han servit de vies de comunicació al llarg de la història. És el cas del Collserola, entre el Tibidabo i el turó de Santa Maria; el Portell de Valldaura a la capçalera d'aquesta vall; el Forat del Vent i el coll de la Ventosa prop del turó Blau; i el coll de Vallvidrera a la capçalera de la riera Blanca⁴.

El Pla de Barcelona es troba obert al mar i limitat per la Serralada Litoral i al sud per la falla que segueix des de Garraf i el turó de Montjuïc (que és el punt més elevat, 173m) fins al turó de Montgat, més enllà del Besòs. Aquesta falla és visible a través de l'esglaó, d'uns vint metres, que sembla separar l'eixample de la ciutat vella i que es

⁴ PALET, J.M. 1994.

documenta en la morfologia urbana: la baixada de Jonqueres, la Via Laietana i els carrers de les Moles, d'Astruc i de Jovellanos.

Arran d'aquest esglaó s'ha dividit la plana en dos sectors:

Plana alta: va des de la Serralada fins aquest esglaó, la qual es caracteritza per una cota de 20m s.n.m. i amb una pendent del 4%. Aquesta està formada per el sòcol paleozoic damunt del qual, l'acció de les distintes rieres, han aportat materials detrítics diversos.

Plana baixa: aquesta s'estén des de l'esglaó fins a la costa i presenta un escassíssim pendent (0,35%). La seva formació és de caràcter al·luvial, materials aportats per les rieres, les corrents marines i sobretot per l'acció dels rius Besòs i Llobregat, amb la formació de les seves planes deltaïques. En aquesta zona es formarien els estanys i aiguamolls tan típics de la costa mediterrània que, a mida que la línia de costa avancés, anirien desapareixent.

L'acció antròpica també hauria contribuït amb la dessecació d'aquests elements. Alguns d'aquests estanys han estat documentats en èpoques més recents dins de la història, com són els casos de la Llavineria a la zona de Sant Martí, el de Banyols als passeigs de Sant Joan i Lluís Companys, l'estany del Port o el del Cagalell que es situa per la zona de Sant Pau.

En aquesta plana es distingeixen petits turons arran de mar que tenen el seu origen en els plegaments de dipòsits marins del miocè i el pliocè⁵. És en el cas de la muntanya de Montjuïc, del turó dels Ollers, del sector dels carrers d'Escudellers i Nou de Sant Francesc, de les Falzies on es localitza l'antiga Llotja i del Tàber, on s'assentava la ciutat romana. El constant progrés de la línia de costa degut a l'aportació dels arrossegaments del Besòs i al corrent marí tangencial a la costa que aporta terres del Maresme, van contribuir al reblliment d'estanys i aiguamolls i van anar encerclant aquests turons, passant a formar part de la terra ferma.

Pel que fa a la xarxa hidrogràfica d'aquesta zona podem assenyalar que respon a les típiques característiques d'una xarxa mediterrània. Per un costat tenim els dos rius que delimiten el Pla: el Besòs i el Llobregat. Aquests són rius de caràcter extralocal, ja que un neix a la zona del Prepirineu (el Llobregat) i l'altre a la serralada Prelitoral, no obstant tots dos desemboquen a la costa barcelonina després de travessar les serralades litorals. La seva principal característica és que el seu règim fluvial és

⁵ PALET, J.M. 1994, SOLÉ, L. 1963, AAVV, 1984

irregular, amb fortes avingudes, depenent en gran mesura de les condicions climàtiques⁶. Aquest tret és també el que defineix l'altre element de la xarxa hidrogràfica: les rieres. Aquestes són de caràcter torrencial, neixen al costat marítim de la Serralada Litoral i davallen pel pla lleugerament inclinat. Els seus cursos erosionen el substrat geològic del pla formant torrenteres i contribuint a la creació d'un paisatge ple d'ondulacions i valls. Amb les seves crescudes aquests torrents arrastren tot tipus de materials detrítics.

En funció de la seva orientació s'han dividit en tres sectors:

Sector central: el qual recollia les aigües del vessant del Tibidabo i conformaven la riera de Vallcarca i la riera de Sant Joan que baixaven per la zona de Gràcia i per l'actual passeig de Sant Joan; la riera de Sant Gervasi i Sant Miquel que baixaven per l'actual Passeig de Gràcia entrava a ciutat pel Portal de l'Àngel, plaça del Pi i desembocava al mar pel carrer dels Còdols i posteriorment sembla ser que es va desviar per fora de la tercera muralla i aniria a desembocar al Cagalell per evitar les riudes; per Vallvidrera baixarien els torrents que més endavant configuraven la riera de Magòria o de Mogoria, que desembocava al Cagalell i que sembla que el seu curs coincidiria amb l'actual traçat que dibuixa el paral·lel; en aquesta zona també hi trobem la riera de Valldonzella que neix a la zona de Sarrià; cap l'est trobem els torrents de la Guineu, el del Pecat, el d'en Mariner i el Bogatell que desembocarien directament a la mar.

Sector sud-oest: són els torrents que porten les aigües cap la zona sud-oest de Montjuïc del qual destaquen dos torrents: Torrent Gornal, que neix a la zona de Sant Pere Màrtir, i desemboca a la mar ja dins de l'Hospitalet de Llobregat; i la riera Blanca que neix de la unió de diversos torrents i rieres procedents del Mont d'Òssa, fa de límit entre aquest municipi i Barcelona.

Sector nord: el componen els torrents que desemboquen al Besòs, que han contribuït en la creació del delta d'aquests riu, i la riera d'Horta que comparteix desembocadura amb el Besòs.

Totes aquestes rieres han estat objecte d'adequacions, desviaments, canalitzacions, etc..., per tal de millorar i ampliar l'espai urbà al llarg de la història. Les diverses muralles van anar fent de dic per aquestes rieres. No obstant, en època de Pere III, al segle XIV, es van desviar les aigües de la riera de Magòria molt abans d'entrar a la ciutat, ja que els aiguats envaïen el carrer Hospital i penetraven a la ciutat pel tram dels carrers que es coneixen com a Riera Alta i Riera Baixa. Ja en el segle XVIII,

⁶ PALET, J.M. 1994.

aquesta riera es va desviar cap el sector del Port, al sud de Montjuïc⁷. Aquesta acció es repetirà en diversos sectors de la ciutat, amb altres canalitzacions i desviaments.

Geològicament hi ha una unitat quaternària (pleistocè i holocè) que cobreix una de terciària. D'època quaternària a l'holocè, on es localitza l'activitat antròpica, es registren nivells d'argila, sorres i graves d'origen torrencial i col·luvial, a part dels estrats superiors que és on es registrava la major presència de restes arqueològiques d'època contemporània i moderna.

⁷ PALET, J.M. 1994.

4. NOTÍCIES HISTÒRIQUES I INTERVENCIONS ANTERIORS

El barri del Raval es troba delimitat perfectament, en tots els seus costats, per tots aquells carrers i avingudes que segueixen el traçat de l'antiga línia de muralles. Així trobem un límit al nord que el conformarien les Rambles, on es situaria el cinturó de muralles bastit durant el s. XIII i que encara no englobava el barri; el límit al costat oest el situaríem al carrer de Pelai, que també coincideix amb el cinturó de muralles que ja va protegir el barri a partir del s. XIV; pel sud, el Raval quedaria delimitat per les rondes de la Universitat i de Sant Antoni, que igualment segueixen el traçat de les fortificacions del s. XIV, les quals seguirien per l'actual avinguda del Paral·lel fins arribar a les Drassanes, que marcarien el límit oriental del barri.

Les primeres notícies que ens parlen d'algun tipus d'establiment humà en aquesta zona ens porten al Neolític Antic, tal com ho semblen demostrar les restes arqueològiques trobades a la caserna de Sant Pau del Camp. Aquests barris, que resten a ponent de la Rambla, foren, durant molts segles, un conjunt d'hortos, camins i rieres, que lentament es van anar convertint en carrers.

El progressiu creixement urbanístic de la ciutat emmurallada obligà ja en època medieval – segle XIII – a construir un altre circuit de muralles que tenia com a límit la Rambla. Aquesta nova línia no inclogué dins els seus murs la futura zona del Raval, però sí que determinà el seu ús i caràcter. En aquest moment s'intenta utilitzar el Raval com a espai per instal·lar tots aquells oficis o activitats que dins la ciutat emmurallada podien ser molestos o contraindicats (sanitat, feines sorolloses, etc.). Per altra banda, comencen a instal·lar-s'hi un nombre important d'ordes religioses. De la rellevància que prengué la zona en època medieval n'és testimoni el fet que només un segle més tard – segle XIV – Barcelona eixampla el seu recinte emmurallat per incloure-hi el Raval.

Entre els segles XV i XVII el barri continua tenint les mateixes funcions que en època medieval, mantenint un baix poblament i nombroses zones desocupades, i amb preferència en aquest sector de la ciutat s'establiren alguns oficis com són terrissaires i carnisers, s'incrementà els edificis destinats als serveis ciutadans i sobretot a les institucions religioses. Bona mostra d'això són les construccions dedicades a la beneficència: la Casa de la Convalescència, la Casa dels Infants Orfes, la Casa de la Caritat, el Convent del Bonsuccés, etc.

Haurem d'esperar, però, als segles XVIII i XIX per notar canvis importants en el paisatge urbà del barri. S'obren nous carrers i famílies burgeses s'instal·len en aquesta zona portant amb elles les seves indústries, ocupant, les fàbriques, els espais oberts de que disposava el barri. Això provocà l'aparició i el desenvolupament de l'habitatge obrer, el qual té com a

conseqüència una notable transformació del teixit urbà. Així doncs, a mitjans dels segle XVIII Barcelona experimentarà un augment econòmic i demogràfic que es reflectirà en la implantació d'una incipient indústria. Aquesta revolució industrial culminarà en el primer quart del segle XIX. El Raval va ser l'emplaçament urbà on més indústries es van desenvolupar degut a la seva situació respecte a les muralles, que permetia la construcció d'edificis de dimensions considerables. Segons els censos l'any 1829 havia al Raval 74 fabricants tèxtils. L'any 1860 quan les muralles ja eren en enderroc hi havia 242 fabricants al Raval, 232 a Sant Pere i 74 a la resta de la ciutat.

Deixant de banda els grans conjunts religiosos i de beneficència, resten molts pocs exemples d'edificis anteriors a aquesta època.

L'abandonament de les residències senyoriales, el trasllat de les indústries a altres llocs de la ciutat o fora d'aquesta, i les diferents onades d'immigració en el decurs del segle XX anaren abocant el Raval cap a la marginalitat que avui dia encara pateix, essent el carrer de l'Hospital, segurament, el més carismàtic del barri del Raval.

L'indret on actualment trobem el mercat de la Boqueria fou ocupat, fins la primera meitat del segle XIX, pel convent de Sant Josep de l'ordre dels carmelites descalços. De tot el complex conventual, el primer que es va construir va ser l'església, entre els anys 1589 i 1593, mentre que la resta d'edificacions no es van acabar fins el 1612. L'església estava formada per un cos d'una sola nau i cinc capelles a les quals es va afegir la capella del Santíssim cap a l'any 1680.

El convent, de tres plantes i claustre de petites dimensions, no ocupava tot el solar de l'actual mercat, ja que pel costat sud encara van romandre durant molts anys diferents cases ja existents, així com l'hort de l'ordre situat entre el carrer de la Petxina i la Rambla, i el noviciat, a tocar del carrer del Carme. La revolta anticlerical de l'any 1835 va acabar amb la vida de la comunitat carmelita de Sant Josep, doncs el convent fou incendiat. L'Ajuntament va reclamar la propietat del solar, fent enderrocar les restes dels edificis que quedaven en peus l'any 1840 per tal de realitzar la plaça porticada actual, aquest espai ocupat pel mercat el qual fou cobert amb l'estructura metàl·lica avui visible, a principis del segle XX.

Tant a l'interior del mercat com a les rodalies de la plaça de la Gardunya s'han realitzat diverses intervencions arqueològiques, essent la principal la duta a terme per M. Fàbregas i C. Subiranes l'any 1999, la qual va permetre la documentació de diferents estructures muràries dels segles XVI i XVII corresponents al propi convent; també es va poder constatar l'existència d'un edifici anterior, possiblement del segle XIII (FÀBREGAS, SUBIRANAS, 2002).

L'any 2006 es realitzà una intervenció arqueològica en una de les parades de l'interior del Mercat de la Boqueria - parades 594-595-596 - on es van documentar les restes d'un mur vinculat al convent de Sant Josep. (TRIAI, 2008)

També són interessants les restes documentades en la intervenció portada a terme per J. Alsina i R. Dehesa en el solar situat al carrer Hospital cantonada amb Morera, just al darrera del mercat. En aquest cas cal destacar la localització d'un forn ceràmic datat al segle XIII i un monument funerari d'època romana, en ús durant el segle IV, així com diferents restes de murs i paviments que apunten cap a l'existència d'alguna mena d'hàbitat entre els segles I-II dC.(PUJADES 2007)

Tot i que més lluny del sector del convent i actual mercat, destaquem les intervencions arqueològiques realitzades al voltant de les reformes de l'estació de metro del Liceu (L-3) les quals han permès documentar restes domèstiques baixmedievals, així com estratigrafia d'època romana del segle II i potser posterior, a la cantonada de les Rambles amb el carrer de Sant Pau (MEDINA, 2007). A l'andana situada al Pla de la Boqueria es van documentar les restes de la torre oriental de l'antic Portal de la Boqueria (segles XIII-XIV), així com estratigrafia d'època romana dels segles III-IV i restes de ceràmica prehistòrica (SANTANACH, TRIAI, 2008)

5. MOTIVACIONS I OBJECTIU DE LA INTERVENCIÓ

Els treballs arqueològics portats a terme han estat propiciats per la necessitat de reformar la parada núm. 691-693, 697-699, 700-702 del mercat de la Boqueria, fet que ha suposat la realització d'un seguit de rebaixos per tal d'instal·lar una cambra frigorífica i una zona de magatzem al subsòl de dita parada.

El fet que la zona afectada es trobi situada en un indret d'interès arqueològic i alt valor històric ha donat peu a què es considerés necessari un control arqueològic preventiu en vistes a la possible aparició de restes i estructures, seguint el procediment establert per la Llei 9/1993, de 30 de setembre, del patrimoni cultural català, i el Decret 78/2002, de 5 de març de 2002, del Reglament de protecció del patrimoni arqueològic i paleontològic.

Així doncs, d'una manera resumida, podem dir que el lloc que ens ocupa té interès històric i arqueològic ja que:

1. Forma part del *suburbium* de la ciutat romana.
2. Es troba dins una de les zones d'expansió de la ciutat en època medieval
3. Fundació del convent de Sant Josep (1586) per una comunitat dels carmelites descalços, anomenats popularment "josepets" per la seva advocació al sant. La construcció s'allarga fins el 1693 i fou incendiat el 1835.
4. En l'espai que ocupava el convent es va construir, entre 1836 i 1840, la plaça de Sant Josep on, posteriorment, es situà el mercat del mateix nom, conegut com a Mercat de la Boqueria.
5. Inicialment, el mercat havia de ser un espai a l'aire lliure però, davant l'oposició dels venedors, el 1864 s'aprovà el projecte d'un edifici amb l'estructura metàl·lica que, amb algunes modificacions, es bastí a principis del segle XX.

Tots aquests motius creiem que justifiquen per sí sols la importància de dur a terme els citats treballs arqueològics a la zona per tal de localitzar i documentar les possibles restes patrimonials que poguessin veure's afectades per l'actuació urbanística, procurant obtenir la màxima informació possible d'aquesta zona que ens permeti complementar els estudis realitzats fins el moment.

6. METODOLOGIA.

La present intervenció preveia l'obertura del subsòl d'una de les parades de l'interior del Mercat de la Boqueria. El rebaix ha estat realitzat de manera mecànica amb l'ajuda d'una màquina retroexcavadora que primerament ha aixecat el paviment de la parada mitjanant el martell per buidar posteriorment amb la pala l'interior del recinte.

La metodologia arqueològica aplicada ha estat la basada en el mètode de registre utilitzat per E.C. Harris (1991) i per A. Carandini (1997). Es tracta de registrar objectivament els elements construïts i estrats que s'identifiquen, realitzant una numeració correlativa d'aquests, sota el nom "d'Unitat Estratigràfica" (U.E.) que individualitza els uns del altres. Cada U.E es registra en una fitxa on s'indica la ubicació en el jaciment, les seves característiques físiques, i la posició física respecte a les altres unitats estratigràfiques amb les que es relaciona.

Aquest mètode també inclou la realització de material gràfic que inclou documentació planimètrica i fotogràfica.

Tota aquesta metodologia s'ha intentat aplicar amb la màxima fidelitat, doncs ens trobem davant un seguiment arqueològic, i no pas una excavació arqueològica convencional, adaptant els treballs a la presència de maquinària. Igualment, cal fer esment de les difícils condicions en que s'han dut a terme les diferents tasques, sobretot per la manca de llum, així com per la inestabilitat del terreny en que s'assenta el mercat, format per capes de runa i sorres, la qual cosa ha impedit en tot moment poder accedir a l'àrea excavada davant el risc d'esfondrament.

7. DESCRIPCIÓ DELS TREBALLS REALITZATS

Les tasques de seguiment i control dels diferents rebaixos es van portar a terme inicialment el dia 15 de gener però la presència d'un pilar de sustentació de la coberta del mercat dins de la parada a intervenir va provocar que s'hagués de reforçar la sabata existent donada la inestabilitat del terreny format per sorres. Aquest fet va perllongar el temps previst per a la realització dels rebaixos que es van tornar a reprendre el dia 5 de febrer.

Els treballs d'excavació arqueològica es realitzaren dins d'una superfície de 10 m. de llargada i d'una amplada entre 1,70m i 3,70m., a la part més ample, formant una L, que es corresponien amb el dimensionat de la parada. Aquesta ja havia estat reformada amb anterioritat i comptava amb una petita habitació i soterrani, en el sector sud-oest, que realitzava les funcions de magatzem. Aquesta estància va ser desmuntada per tal d'obrir tot el subsòl de la parada en extensió.

Un cop extreta la runa que cobria el sòl de la superfície, fruit del desmuntatge de la parada es va procedir a aixecar el paviment format per una planxa d'asfalt d'uns 0,10m de potència i una posterior capa de preparació de formigó de 0,20m. (UE 1000).

Per sota d'aquest apareixia un estrat d'aportació compost per runa amb presència de restes de material constructiu contemporani que assolía una potència d'uns 0,50m (UE 1001).

Un cop alliberat aquest nivell documentem en tota la superfície de la parada un paquet d'argiles barrejades amb sorres de textura solta i color marró amb presència d'alguna pedra de mida mitjana i petita que presenta una potència aproximada depenent de la zona d'entre 1,30 i 1,50m. (UE 1002).

Finalment documentem un últim estrat format per sorres molt netes de textura solta i color marró clar que creiem serien fruit de l'aportació de les diverses rieres de la zona i de les quals s'han extret una potència de 0,90m. fins arribar a la cota necessària – 3,20m des del nivell de carrer, cota: 6,50m.s.n.m.- per tal de poder instal·lar les infraestructures plantejades al soterrani de la parada.

Així doncs els rebaixos practicats han donat un resultat negatiu sense que haguem pogut documentar cap estructura antiga ni cap resta de material arqueològic que ens permetés datar els estrats localitzats.

Un cop assolida la cota necessària per tal de poder endegar la construcció del soterrani previst s'han donat per finalitzades les tasques arqueològiques a la parada 691-693, 697-699, 700-702 del Mercat de Sant Josep de la Boqueria.

8. CONCLUSIONS

Arran de les tasques de reforma de la parada 691-693, 697-699, 700-702, a la plaça de Sant Josep del Mercat de la Boqueria, per tal de construir una cambra frigorífica i diverses estances al soterrani de la mateixa, l'empresa **Instadecor**, va portar a terme una sèrie de rebaixos que haurien d'assolir una fondària total de 3,20m des del nivell del carrer, en una superfície aproximada de 10m de llargada i entre 3,70m. i 1,70m. d'amplada.

L'actual intervenció estava dirigida a l'avaluació arqueològica del terreny. El resultat un cop realitzat el control del rebaix ha estat el següent:

l'estratigrafia documentada presenta un primer nivell d'ús constituït pel paviment de la parada , un primer estrat d'aportació format per runa amb restes de material constructiu contemporani, un posterior paquet d'argiles i sorres barrejades amb algunes pedres i un últim nivell de sorres possiblement aportades per l'acció de les diverses rieres de la zona.

Les conclusions que podem extreure d'aquesta intervenció arqueològica són més aviat poques, ja que les restes, pel que fa a estructures i material arqueològic són inexistent.

Així doncs, pel que fa als rebaixos practicats no ens aporten cap mena d'estratigrafia fiable ja que els diversos estrats documentats haurien estat parcialment afectats anteriorment per la construcció d'un petit magatzem subterrani i no presenten cap mena d'estructura antiga que es pugui documentar.

Cal concloure esmentant que, malgrat la intervenció, no hem pogut documentar cap estructura arqueològica corresponent a cap fase d'ocupació de la plaça. No ha estat localitzada cap resta corresponent a estructures que possiblement es trobarien en el subsòl i que han estat documentades en excavacions anteriors. La informació extreta durant altres controls arqueològics portats a terme al mateix indret reflexa que ens trobem dins una de les zones ocupades per l'antic convent de Sant Josep.

Així doncs, caldrà esperar futures intervencions que aportin noves dades per a poder avançar en la història d'aquest barri i de la ciutat.

9. BIBLIOGRAFIA

AAVV 1984. Gran Geografia Comarcal de Catalunya: El Barcelonès i el Baix Llobregat vol. VIII. Enciclopèdia Catalana. Barcelona.

AAV 1982. *Actes del I congrés d'història del Pla de Barcelona, celebrat a l'Institut Municipal d'Història. El Pla de Barcelona i seva història.*

AAVV 1999. *Els Barris de Barcelona. Volum I. Ciutat Vella. L'Eixample.* Ajuntament de Barcelona i Enciclopèdia Catalana. Barcelona.

ALBERCH I FUGUERAS *et alii.* 1999. "Ciutat Vella i Eixample" a *Els Barris de Barcelona*, Vol I, Ed. Enciclopèdia Catalana, Barcelona.

AJUNTAMENT DE BARCELONA. *Urbanisme de Barcelona.*

<http://www.bcn.es/urbanisme/>

CARANDINI, A. 1997. *Historias en la tierra. Manual de excavación arqueológica.* Crítica. Barcelona.

CIRICI, A. 1976. *Barcelona, pam a pam.* Ed. Teide. Barcelona.

FÀBREGAS, M. i SUBIRANAS, C. 2002. "Intervenció arqueològica al Mercat de Sant Josep, la Boqueria (Barcelona)", a *II Congrés d'Arqueologia Medieval i Moderna a Catalunya*, Sant Cugat del Vallès.

HARRIS, E.C. 1979. *Principios de estratigrafía arqueológica.* Ed. Crítica. Barcelona.

MEDINA, E. 2007. *Memòria de la intervenció arqueològica efectuada a la Rambla, 65-73. Metro – Línia 3 – Estació de Liceu. Districte de Ciutat Vella. Barcelona. Del 31 de maig al 31 d'octubre.* Lliurat al Servei d'Arqueologia i Paleontologia de la Generalitat de Catalunya. Inèdit.

PALET, J.M. 1994. *Estudi territorial del Pla de Barcelona: Estructuració i evolució del territori entre l'època íbero-romana i l'altmedieval segles II-I a.C.- S.X-XI d.C.* A *Estudis i Memòries d'Arqueologia de Barcelona* núm.1. Centre d'Arqueologia de la Ciutat, Institut de Cultura. Barcelona.

PUJADES, J. 2007. "Balanç anual de l'activitat arqueològica a la ciutat" a *Quaderns d'arqueologia i història de la ciutat de Barcelona. Època II. Any 2007. N.03*. Museu d'Història de Barcelona, Institut de Cultura, Ajuntament de Barcelona.

SOLÉ, L. 1963. Ensayo de interpretación del cuaternario barcelonés. Dins de *Miscelánea Barcinonensia*. Ajuntament de Barcelona. Barcelona.

SANTANACH, L. i TRIAY, V. 2008. *Memòria conjunta de les intervencions arqueològiques preventives efectuades a l'estació del Liceu (costa del Besòs) de la línia 3 dels FMB (Rambla - Pla de la Boqueria)*. Lliurat al Servei d'Arqueologia i Paleontologia de la Generalitat de Catalunya. Inèdit.

TRIAY, V. 2007. *Memòria de la intervenció arqueològica preventiva efectuada a la plaça de Sant Josep- Mercat de la Boqueria, parades 594-595-596*. Lliurat al Servei d'Arqueologia i Paleontologia de la Generalitat de Catalunya. Inèdit.

10.REPERTORI ESTRATIGRÀFIC

Fitxa d'Unitat Estratigràfica			UE 1000	
082/11 : Plaça de Sant Josep. Mercat de la Boqueria		Cronologia: S. XX		
DEFINICIÓ :	Nivell d'ús			
DESCRIPCIÓ :	Paviment actual d'asfalt d'uns 0,10 m. de potència i capa de preparació de formigó de 0,20m. Cota: 9,70m.s.n.m.			
MAT. DIRECTOR :				
SEQÜÈNCIA FÍSICA :	Igual a		Equivalent a	
	Rebleix a		Es reblert per	
	Cobreix a	1001	Es cobert per	
	Talla a		Tallat per	
	Es recolza a		Se li recolza	
	S'entrega a		Se li entrega	

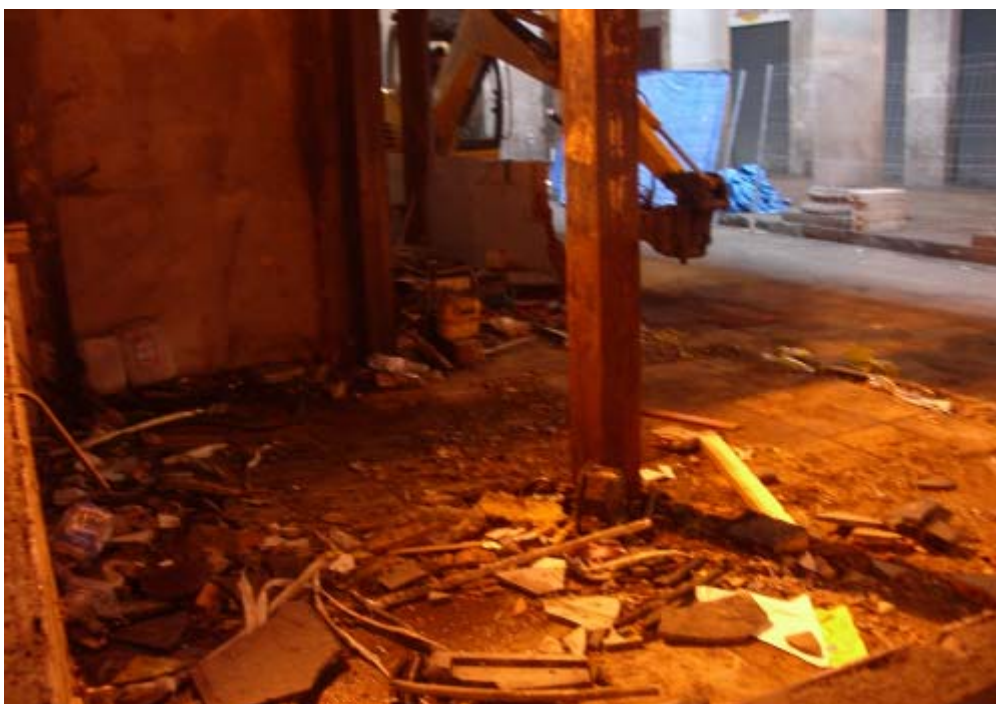
Fitxa d'Unitat Estratigràfica			UE 1001	
082/11 : Plaça de Sant Josep. Mercat de la Boqueria		Cronologia: S. XX		
DEFINICIÓ :	Estrat			
DESCRIPCIÓ :	Nivell de farciment compost per runa amb presència de restes de material constructiu contemporani que assoleix una potència d'uns 0,50m. Cota: 9,40m.s.n.m.			
MAT. DIRECTOR :				
SEQÜÈNCIA FÍSICA :	Igual a		Equivalent a	
	Rebleix a		Es reblert per	
	Cobreix a	1002	Es cobert per	1000
	Talla a		Tallat per	
	Es recolza a		Se li recolza	
	S'entrega a		Se li entrega	

Fitxa d'Unitat Estratigràfica			UE 1002	
082/11 : Plaça de Sant Josep. Mercat de la Boqueria		Cronologia: S. XX		
DEFINICIÓ :	Estrat			
DESCRIPCIÓ :	Nivell de farciment format per argiles barrejades amb sorres de textura solta i color marró amb la presència d'alguna pedra de mida mitjana i petita que presenta una potència aproximada dependent de la zona d'entre 1,30 i 1,50m. Cota: 8,90m.s.n.m.			
MAT. DIRECTOR :				
SEQÜÈNCIA FÍSICA :	Igual a		Equivalent a	
	Rebleix a		Es reblert per	
	Cobreix a	1003	Es cobert per	1001
	Talla a		Tallat per	
	Es recolza a		Se li recolza	
	S'entrega a		Se li entrega	

Fitxa d'Unitat Estratigràfica			UE 1003	
082/11 : Plaça de Sant Josep. Mercat de la Boqueria		Cronologia: S. XX		
DEFINICIÓ :	Estrat			
DESCRIPCIÓ :	Estrat format per sorres netes de textura molt solta i color marró clar del qual s'ha extret una potència de 0,90m. Cota: 7,40m.s.n.m.			
MAT. DIRECTOR :				
SEQUÈNCIA FÍSICA :	Igual a		Equivalent a	
	Rebleix a		Es reblert per	
	Cobreix a		Es cobert per	1002
	Talla a		Tallat per	
	Es recolza a		Se li recolza	
	S'entrega a		Se li entrega	

11.DOCUMENTACIÓ GRÀFICA

11.1 DOCUMENTACIÓ FOTOGRÀFICA



Fotografia 1 Parades 691-693, 697-699, 700-702. Vista abans de la intervenció.



Fotografia 2 Parades 691-693, 697-699, 700-702. Treball de la màquina extraient runa.



Fotografia 3 Parades 691-693, 697-699, 700-702. Procés de treball amb màquina.



Fotografia 4 Parades 691-693, 697-699, 700-702. Procés d'excavació.



Fotografia 5 Parades 691-693, 697-699, 700-702. Vista de la parada un cop finalitzada l'excavació.

11. DOCUMENTACIÓ GRÀFICA

11.2.DOCUMENTACIÓ PLANIMÈTRICA



Mercat de la Boqueria-Sant Josep

 Parada 691-693, 697-699 i 700-702